

Sneum Digesø i 20 år

Baggrund

Den første udgravning af klæg, til det som i dag hedder Sneum Digesø, fandt sted i 1991. Det foregik efter en fuglevenlig graveplan, baseret på viden om det lokale fugleliv, indsamlet af DMU i årene 1987-90 i forbindelse med en undersøgelse¹⁾ ved Danmarks største test-mølle ved Sneum.

Sø-design

Der opstod behov for en udvidelse af den ny sø på Allerup Enge i forbindelse med indvinding af yderligere ca. 325.000 m³ klæg over 2 år fra 1992-1994. Samtidigt blev igangsat et projekt, for at sikre, at gravearealet blev retableret som fuglesø.

Designet til den nye fuglesø bestod af fem centrale elementer: En retableringsplan²⁾ for det samlede graveområde; Et sæt overordnede retningslinjer³⁾ for retableringsplanen, som blev udmøntet i en graveplan⁴⁾ til brug for projektets entreprenør; En vision⁵⁾ fra 1993 med forslag til mulige følgeforanstaltninger vedr. fremtidig beskyttelse og anvendelse af området. Forslaget indeholdt bl.a.:

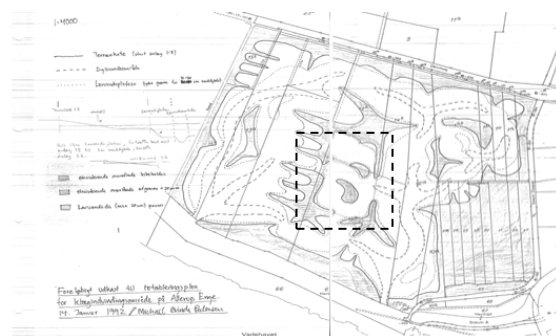
- Jagtforbud og adgangs begrænsning på hele det ca. 50 ha. store areal,
- udlæg til naturgræs, forbud mod omlægning, gødskning og sprøjtning,
- tildækning af dræn og overkørsler,
- PR, formidlingsfaciliteter, og informations aktiviteter.

Det sidste element var justering⁶⁾ af projekt og retableringsplan i 1993, der medførte mindre ændringer i søens nordlige ende.

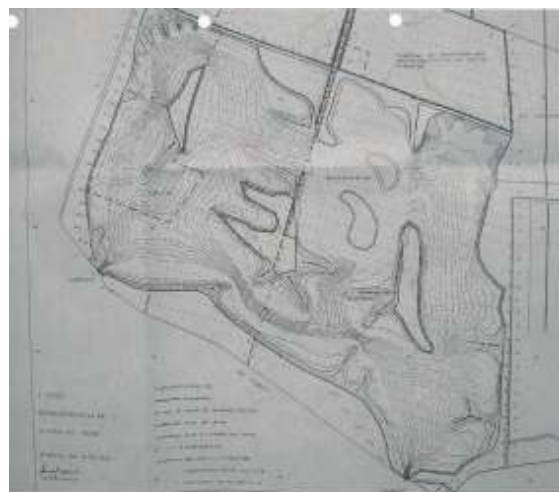
På baggrund af de første erfaringer, og i takt med at visionen blev udmøntet, steg optimismen i pressen⁷⁾ om søens potentiale som et værdifuldt regionalt naturaktiv, der kunne få stor betydning for fuglelivet.

En unik fuglesø

Sneum Digesø er i dag helt identisk med dens oprindelige design fra 1991-93. For nyligt har det vist sig, at søen har udviklet sig til Danmarks bedste nye fuglesø, målt på antallet af registrerede arter i Dansk Ornitologisk Forenings database⁸⁾.



Retableringsplan (1992) med ----- Eksisterende sø (1991) begge af Michael Brinch-Pedersen.



Graveplan (1992) af Landinspektørgaarden, Bramming.



Luftfoto (2011) Google. Vadehavets vinde og nedbør har på 20 givet søen vejrbidte kanter. Ellers ligger Sneum Digesø, som den blev designet i 1991-1993.

Noter:

- 1) Brinch-Pedersen, M. & Poulsen, E. (1991): En 90 m/2 MW vindmølles indvirkning på fuglelivet. Fugles reaktioner på opførelsen og idriftsættelsen af Tjæreborgmøllen i Det Danske Vadehav. Danske vildtundersøgelser, Hæfte 47, Danmarks Miljøundersøgelser.
www.avitec.dk/publ/neri1991.pdf
- 2) Brinch-Pedersen, M. Udkast til retableringsplan. Korttegning af 14. januar 1992, Ribe Amt.
www.avitec.dk/sneum/19920114retab.pdf
- 3) Brinch-Pedersen, M. Overordnede hensigter og retningslinjer for retablering af klæggrav på Allerup Enge. Internt notat af 31. januar 1992, Ribe Amt.
www.avitec.dk/sneum/19920131retning.pdf
- 4) Landinspektørgården, Bramming. Retableringsplan Nr. 1, Allerup By, Sneum af 12. oktober 1992.
www.avitec.dk/sneum/19921012graveplan.pdf
- 5) Brinch-Pedersen, M. Notat vedr. følgeforanstaltninger ifm. retablering af klæggrav på Allerup Enge. Internt notat af 18. januar 1993, Ribe Amt.
www.avitec.dk/sneum/19930118vision.pdf
- 6) Brinch-Pedersen, M. Justering af retableringsplan for Tjæreborg klæggrav. Internt notat af 30. august 1993, Ribe Amt.
www.avitec.dk/sneum/19930830justering.pdf
- 7) Esbjerg Ugeavis 22. juni 1993. Ny kunstig sø i marsken.
www.avitec.dk/sneum/19930622presse.pdf
- 8) I alt 239 forskellige fuglearter er observeret i Sneum Digesø (status marts 2011).
<http://www.dofbasen.dk/statistik/arter.php?lokalitet=561008>